



GOLDPLAY.LIVE PRODUCTION RIDER 2019

Wir freuen uns, bei Ihrer Veranstaltung Gast zu sein und wünschen uns allen eine gute, reibungslose und erfolgreiche Zusammenarbeit.

Daher bitten wir um genaue Einhaltung der nachfolgenden Punkte. Bei etwaigen Schwierigkeiten benachrichtigen Sie bitte umgehend unsere Produktionsleitung!

Diese Bühnenanweisung ist fester Bestandteil des Gastspielvertrages mit Goldplay.Live.

Als örtlicher Partner haften Sie für Kosten, die aus der Nichtbeachtung einzelner Punkte dieser Bühnenanweisung entstehen. Sollten sich daher Fragen, Unklarheiten oder Probleme ergeben, werden wir gern mit Ihnen gemeinsam bereits im Vorfeld eine Antwort bzw. eine Lösung finden.

Eine lesbare Anfahrtsbeschreibung und gegebenenfalls Park- bzw. Durchfahrtscheine (evtl. Sondergenehmigungen) müssen rechtzeitig mit der Bühnenanweisung zugesandt werden.

Die Ladezone muss während der gesamten Auf- und Abbauzeit frei zugänglich, ausreichend beleuchtet sowie frei von Abfällen, Schnee/Eis oder sonstigen Hindernissen (Bierfässer usw.) sein, damit das Be- und Entladen nicht zeitlich behindert wird.

Bei einem Ladeweg, der weiter als 30 m von der Bühne entfernt ist, werden zusätzliche Helfer benötigt. Die genaue Anzahl wird im Vorfeld von unserem Produktionsleiter nach Rücksprache mit Ihnen festgelegt werden.

BÜHNE

Die Bühnengröße sollte nicht weniger als 8x6m zzgl. PA Wings betragen. Sie sollte min. 1,8 m hoch sein und die Belastbarkeit sollte bei 500 kg/m² liegen.

Bitte geben Sie hier die vorhandenen Bühnenmaße an.

Breite: (zzgl. PA-Wings) Meter

Tiefe: Meter

Höhe: Meter

Belastbarkeit: kg/m²

Eine Podest Bühne (Büteco o.ä.) muss unbedingt sehr gut befestigt und an allen vom Publikum sichtbaren Seiten mit schwarzem Molton o.ä. verkleidet werden. Falls die Bühne diesen Maßen nicht entspricht, bitte oben unbedingt vermerken! Die Spielfläche muss in jedem Fall trocken und rutschsicher sein. Rückseite und Seiten der Bühne müssen durch Geländer abgesichert sein. Alle Bereiche der Bühne, der FOH und die Backline Areale müssen absolut wetter- und wasserfest gebaut sein. Für evtl. entstehende Schäden, die durch Nichtbeachtung des Wettereinflusses bzw. Wetterschutzes entstehen, haftet der Veranstalter. Bei Open Air Veranstaltungen muss der Bühnen Auf- und Abgang und die Ladezone bei Dunkelheit ausreichend beleuchtet sein.

Zusätzlich wird ein Drumriser (2m x 2m) benötigt.

Es müssen in ausreichender Menge Schuko-Steckdosen (230V/16A) vorhanden sein.

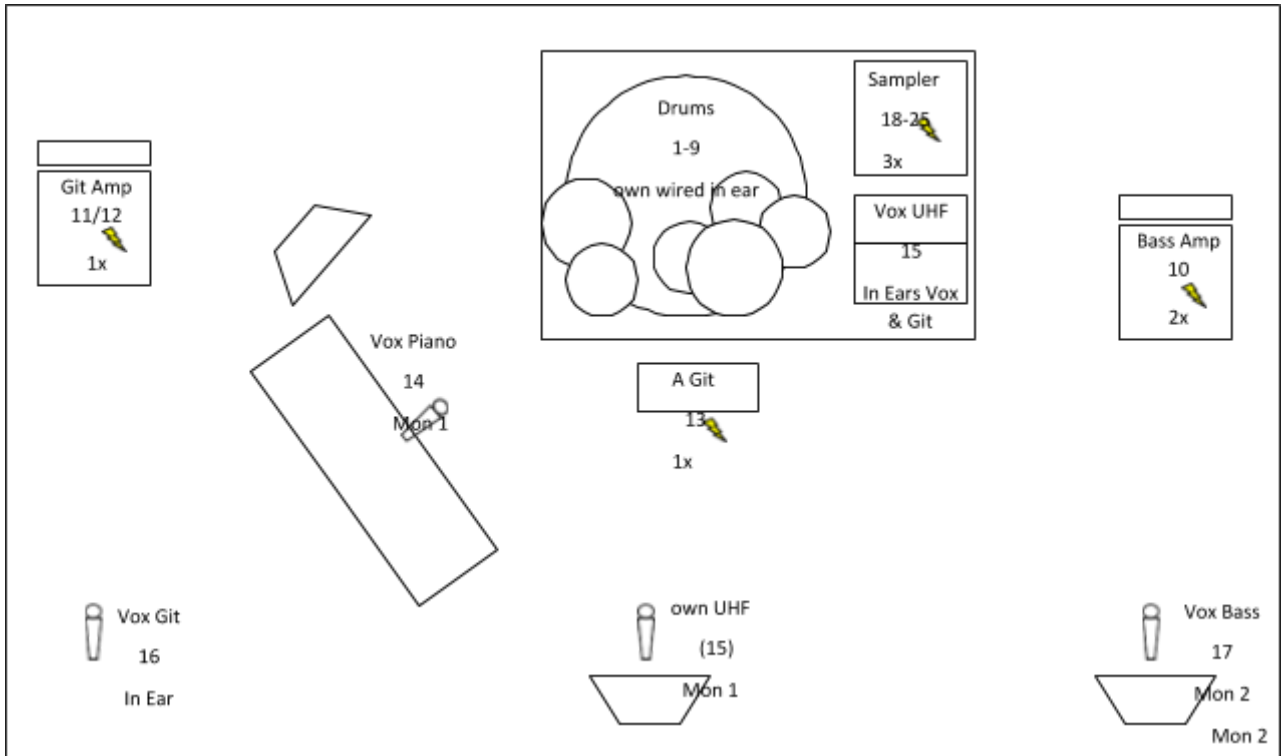
An der hinteren Bühnenwand muss die Möglichkeit gegeben sein, ein Backdrop aufzuhängen, dieses Backdrop ist unabdingbarer Bestandteil der Show.

KONTAKT

Ton: Sascha Pamann e: pamann6@t-online.de fon: +49 162 1687390

Licht: Maik Bergjan: e: maikbergjan@googlemail.com fon: +49 1520 4053804

STAGEPLAN



Wenn es schnell gehen soll, dann geht es besser auf einer Seite hoch und auf der anderen runter. Ein geschützter Bereich (Site Stage) zu Vorbau der Backline wäre wünschenswert. Wir benötigen eine Möglichkeit unser Backdrop 6x3m hinter dem Schlagzeug aufhängen zu können. Sollte die Fläche für Sponsorenbanner reserviert sein, ist dies im Vorfeld abzustimmen.

TON

PA System d&b/EAW/Meyer/NEXO/SA/KS/L´Acoustics oder vergleichbares

Kräftige, gut klingende, zeitgemäße PA, den Örtlichkeiten angepasst mit genügend Headroom (auch im Bassbereich!), um Konzertlautstärke fahren zu können.

Kein KMT / Zeck / Behringer / Dynacord / Selbstbau oder Sonstiges. Die Anlage sollte in der Lage sein, einen Schalldruck von 100 db im Frequenzbereich von 16 Hz–16 kHz an der FOH-Position verzerrungsfrei wiederzugeben.

FOH

Goldplay.Live bringen ein eigenes FoH Pult, Stagebox und Mikrofone mit. Es werden Mikrofon Kabel und Stative benötigt.

Am FoH Platz wird ausreichend Platz für das Equipment und Strom benötigt.

WICHTIG: 2x Cat 5e (<100m) Kabel werden von der Bühne (Position Schlagzeug) zum FOH benötigt!!!

Die NF Übergabe an die PA kann am FOH, bevorzugt jedoch auf der Bühne direkt an den Controller der PA erfolgen.

Monitoring InEar (Tour Equipment)

Die Band benötigt min. 3 Wedges und Sidefills bei Bühnen ab 10 m Breite.

Kanal Belegung

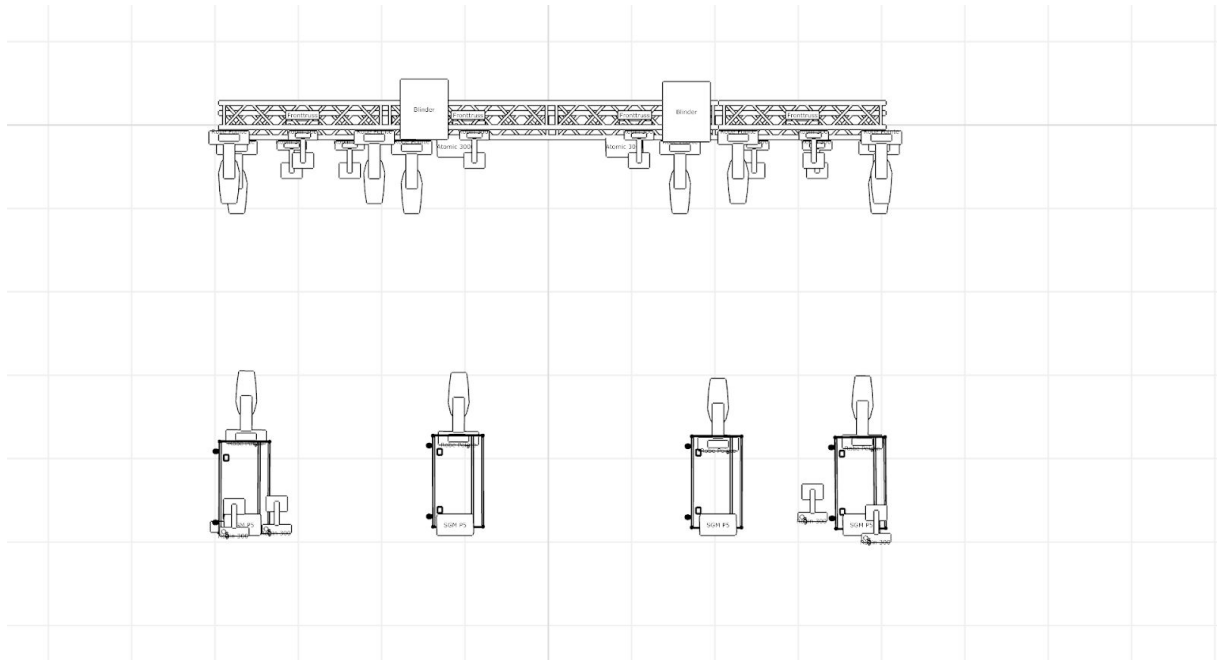
Ch	Instr.	Mics	Stand needed	Insert
1	BD	own	Small/Bd	Comp
2	SD top	own	-	Comp
3	SD bottom	own	-	Comp
4	HH	own	-	-
5	T1	own	-	-
6	T2	own	-	-
7	Ride	own	-	-
8	OH L	own	-	-
9	OH R	own	-	-
10	Bass	own DI	-	Comp
11	E Git L	own DI	-	-
12	E Git R	own DI	-	Comp
13	A Git	own DI	-	Comp
14	Vox Piano	own	Large boom	Comp
15	Vox UHF	own	Large	Comp
16	Vox Git	own	Large boom	-
17	Vox Bass	own	Large boom	-
18	Click Drums	-	-	-
19	Click Band	-	-	-
20	Loops L	-	-	-
21	Loops R	-	-	-
22	Choir L	-	-	-
23	Choir R	-	-	-
24	Percussion	-	-	-
25	Piano	-	-	-
26	FX Dr. Plate	-	-	-
27	FX Modulation	-	-	-
28	FX Vocal Rev	-	-	-
29	FX Tap Dly	-	-	-
30	Phone Jack L	-	-	-
31	Phone Jack R	-	-	-
32	Talk back	-	-	-

HELPER

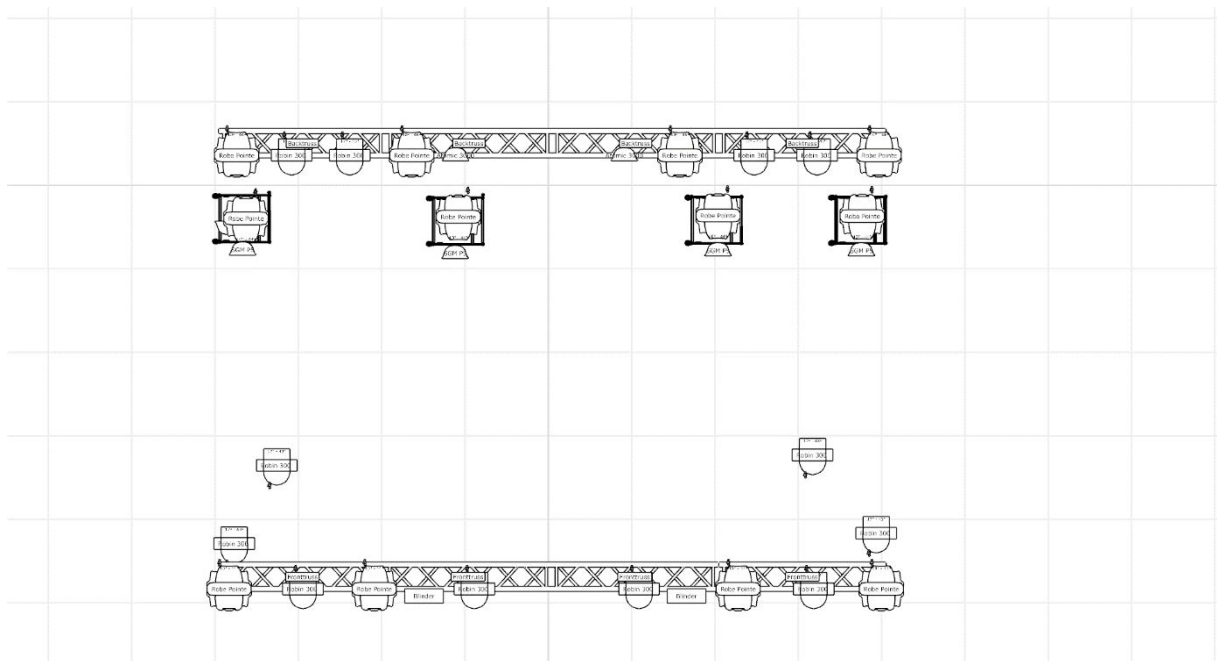
Zum Aufbau und für den Abbau nach dem Auftritt/Veranstaltung müssen 2 kräftige und nüchterne Auf- Abbauhelfer/Innen kostenfrei und uneingeschränkt zur Verfügung stehen. Das Mindestalter muss 18 Jahre sein, sie müssen motiviert, engagiert und erfahren im Umgang mit Veranstaltungstechnik sein. Ansprechpartner und weisungsbefugt ist während der gesamten Produktionsphase der Technische Leiter, bzw. die Produktionsleitung. Arbeitsbeginn ist in der Regel das Öffnen, Arbeitsende das Schließen der Transporter Türen. Für jeden fehlenden Helfer stellt Goldplay dem Veranstalter 150,00 € zzgl. MwSt. in Rechnung.

Außerdem muss während der gesamten Show incl. Vorbereitungszeit technisches Personal zum Service anwesend sein. Es muss mit dem vor Ort vorhandenen Equipment vertraut sein.

LICHT



Licht Front View



Licht Top View



Bitte stellen Sie sicher, dass die Bühne gleichmäßig ausgeleuchtet ist und die Bedienung vielfältige, professionelle Gestaltungsmöglichkeiten zulässt.

Das Lichttrig besteht aus Front, Back und Floor Positionen.

Fronttruss:

- 6x Frontlicht bestehend aus Stufenlinsen, (Leistung angepasst an Bühnengröße).
2x4 way oder 4x2way Blinder -Symmetrisch verteilt
- 4x LED Washer (Robe Robin 300 Wash, oder gleichwertiger zoombarer LED-Washer)
-Symmetrisch verteilt
- 4x Beam/Spot (Robe Pointe oder vergleichbare Lampe) -Symmetrisch verteilt
- Die Fronttruss muss vor Veranstaltungsbeginn eingeleuchtet werden, dafür muss ein erfahrener Lichttechniker vor Ort sein.

Backtruss:

- 4xLED-Washer (Robin 300 Wash oder gleichwertiger zoombarer LED-Washer)
- 4x Beam/Spot (Robe Pointe oder vergleichbare Lampe)
- 2x Martin Atomic 3000 Stroboskop

Floor:

- 4x Beam/Spot (Robe Pointe oder vergleichbare Lampe) an Bühnen Hinterkante auf erhöhter Position (getipptes Case oder Ähnliches)
- 4x SGM P5 LED Fluter an Bühnen-hinterkante
- 4xLED-Washer (Robin 300 Wash oder gleichwertiger zoombarer LED-Washer) jeweils 2 pro Seite auf Höhe der Musiker.
- Smoke Factory Tourhazer rechts und links der Bühne.

System:

- Am FOH muss eine GrandMA2 Konsole (Fullsize, Light, Ultralight oder Command Wing mit Faderwing) mit aktueller Software bereitstehen.
- Beim Eintreffen der Band/Techniker muss das Lichtsystem spielbereit (Lampen adressiert, Anbindung zum FOH) sein.

Sämtliche Punkte müssen max. 2 Wochen vor Veranstaltungsbeginn mit dem Licht Operator abgesprochen sein.

GARDEROBE

Ab Eintreffen der Band wird eine saubere, beleuchtete (falls erforderlich geheizte) sowie abschließbare Garderobe mit ausreichend Stühlen, Kleiderständern, einem Spiegel und mind. einem Tisch benötigt.

Die Band freut sich über saubere und frische Handtücher.

Bei Open Air Veranstaltungen wird ein abschließbarer Container als Garderobe bevorzugt; bei Backstage Zelten muss ein Boden Wertsachen vorhanden sein. In beiden Fällen muss die Möglichkeit zur sicheren Aufbewahrung von Wertsachen gegeben sein.

Die Garderobe sollte ausschließlich Goldplay.Live zur Verfügung stehen.

CATERING

Dieser Catering Rider orientiert sich an typischen Standards und sollte zumindest im Wesentlichen einzuhalten sein. Das leibliche Wohl ist auf Tour nicht unwichtig, und wir bedanken uns im Voraus für die Mühe.

PERSONEN

6 Personen = 4 Musiker plus Crew.

BEI ANKUNFT gerne verschieden belegte Brötchen · Obst, Rohkost, kleine Snacks etc. · Kaffee und Tee

GETRÄNKE ausreichend gekühlte Getränke, Softdrinks, Säfte, Bier, eine Flasche trockenen Rotwein · Mineralwasser mit und ohne Kohlensäure

WARME MAHLZEIT für 6 Personen (1 Portion bitte nur mit Fisch oder Geflügel oder Vegetarisch)

Nach dem Soundcheck bzw. nach Absprache mit der Band oder dem Tour Begleiter stellt der Veranstalter jedem Mitglied eine warme, vollwertige Mahlzeit zur Verfügung (kein Fastfood, kein Take Away).

Alternativ ist ein Catering Buy Out von 300,00 € möglich.

Bitte senden Sie die Bühnenanweisung (ggf. kommentiert) und unterschrieben zusammen mit folgenden Unterlagen bis spätestens 14 Tage vor dem jeweiligen Termin an uns zurück. Sollten die Unterlagen bis zum angegebenen Datum nicht unterschrieben bei AAOO Concerts vorliegen, betrachten wir alle aufgeführten Positionen als erfüllt.

Örtlicher Veranstalter.....

Datum & Unterschrift.....

Bitte per Fax an: +49 9428 9476377 oder per Mail an: info@aaoo-concerts.de